

2018年度

入学試験（1次A）問題

社 会

答えはすべて解答用紙に書きなさい。

横須賀学院中学校

1 文章を読んで以下の問いに答えなさい。

日本中どの土地でも、その土地だけにしかない地理的な特徴や歴史が存在します。横須賀学院のある横須賀市と周辺の都市の地理や歴史を見ていきたいと思います。

横須賀学院の隣には三笠公園があり、ここには①日露戦争で活躍した戦艦三笠が、記念艦として保存されています。三笠公園の脇からは、猿島に向かう船が出ています。猿島とは東京湾最大の自然島で、②鎌倉時代の僧である日蓮が白い猿に案内されてこの島にたどり着いたという伝説があり、その名がつけられたとされています。

横須賀学院から海岸沿いを南東方向に行き、馬堀海岸手前に大津があります。この大津の地には、大津古墳群があります。この大津古墳群は市内に現存する数少ない③古墳であるだけでなく、東京湾内湾で唯一の古墳です。また、大津の信楽寺は、幕末に薩長同盟締結の仲立ちをした(1)の妻である榎崎龍のお墓があることで知られています。

大津から東に進み、馬堀海岸を通過すると、鴨居があります。この鴨居の地は三浦半島の東端です。この鴨居では、1976年に④弥生時代から古墳時代前期の集落跡である、上の台遺跡が見つかりました。この遺跡からは約140の住居跡や、弥生時代を中心とした遺跡ですが、⑤縄文時代の土器片なども発見されました。

鴨居の西には浦賀がありますが、この地は江戸幕府との関わりが強い地と言えます。浦賀港西岸の先端にある燈明堂は江戸幕府三代将軍の⑥徳川家光の時代に、幕府の命によって建てられました。この燈明堂は灯台の役割を果たしており、その灯は房総半島までも届いたと言われます。また、八代将軍の⑦徳川吉宗の時代には浦賀奉行所が設置され、江戸へ出入りする船をすべてここで検査する体制を整えました。そして、なんとと言ってもこの浦賀は、開国の地として名が知られています。⑧1853年、アメリカ東インド艦隊司令長官のペリーが軍艦4隻を率いて浦賀に現れ、江戸幕府に対して開国を求めました。その後、日本は開国し、新たな時代が始まりました。

浦賀から南に行くと久里浜があり、そして、そこから海岸沿いを南西方向に向かうと三浦市に入ります。三浦市の南端、城ヶ島が三浦半島の南端となります。三浦市は農業や漁業が盛んな場所です。農業においては、主な農作物はキャベツ・大根・すいかです。三浦市の農業は、東京や横浜などが近いことから、⑨近郊農業とすることができます。漁業においては、三崎漁港は⑩遠洋漁業の拠点であり、日本有数のマグロ水揚げ港となっています。三浦市の歴史としては、油壺のあたりは三浦氏の傍流である相模三浦氏の最期の地となっています。1516年に⑪戦国大名の北条早雲に攻められ、⑫新井城に追い詰められた最後の当主三浦義意が戦死し、相模三浦氏は滅びました。

油壺から北に進み、国道134号線をさらに北上していくと、再び横須賀市に入ります。長井、林、秋谷を通過すると葉山町に入り、さらに北上すると逗子市に入ります。逗子は戦前に横須賀市に合併されましたが、戦後すぐの⑬1950年に分離独立し、後

に逗子市となりました。

逗子から東に行くと、横須賀市の北部に入ります。この地域には夏島という地があり、ここは夏島貝塚^{かいづか}があります。夏島貝塚は縄文時代早期から初期に属する最古級の貝塚です。この貝塚で出土した遺物から、当時考えられていた縄文時代の開始年代が早まるなど、日本にとっては重要な発見となりました。また、この夏島の地は、初代内閣総理大臣の（ 2 ）が別荘^{べっそう}を建て、そこで⑭大日本帝国憲法^{てい}の草稿^{そうこう}が作成されました。

夏島から国道 16 号を南下してくると、安針塚^{あんじんづか}という駅があります。このあたりの地は安針台といい、三浦按針からその名が付けられました。三浦按針とは、オランダ人ウィリアム・アダムズのことで、アダムズは⑮安土桃山時代^{ももやま}末期の 1600 年に日本に來航しました。アダムズは西洋の科学知識と人柄^{がら}を徳川家康に見込まれて、側近として召し抱えられ、幕府の外交顧問として活躍しました。家康からの信任が厚かったアダムズは、相州三浦郡逸見村^{へみ}（現在の横須賀市逸見）に領地を与えられ、三浦按針という日本名を名乗りました。アダムズの領地だった逸見にある塚山公園^{つかやま}には、現在、アダムズと日本人妻のものといわれる供養塔^{とう}が残っています。安針台・逸見のあたりから東に進むと、横須賀学院^{もど}に戻ってきます。

最後に横須賀市の中心部の様子も見てみたいと思います。横須賀中央から衣笠十字路^{きぬがさ}方面に向かうと、左手に公郷^{くごう}という地があります。この公郷にある曹源寺^{そうげんじ}の前身といわれる宗元寺は、⑯奈良時代に建立され、三浦半島の中心地として栄えたといわれています。公郷の隣の衣笠^{となり}には、相模国で最大の武士団であった三浦氏の居城である衣笠城^{ためみち}がありました。衣笠城は⑰平安時代中期の 1062 年に三浦氏の祖となったとされる三浦為道^{たみち}によって築城されました。三浦氏は源氏とのつながりが深く、三浦義明^{よしあき}は平家打倒^{だとう}の兵を挙げた（ 3 ）を支援し、衣笠城で討ち死にしたこともよく知られています。（ 3 ）が後に鎌倉幕府を開くことができたのも、三浦氏の力あってのことだったのかもしれませんが。

先土器時代には人が住み始めたといわれる三浦半島において、横須賀市やその周辺都市では様々な歴史があり、その地特有の暮らしがあります。実は自分が住んでいる場所のことでも知らないことはたくさんあり、自分の遊んでいた場所が、何か歴史の遺物であるということもあります。自分の住んでいる土地の周辺のことを調べてみると、面白いことが見つかるかもしれません。

問 1. 文章中の空欄（ 1 ）～（ 3 ）に当てはまる人名を答えなさい。

問2. 下線部①に関して、日露戦争の講和条約の内容として誤っているものを、次のア～エより選び記号で答えなさい。

- ア. 日本の韓国での優越権を認める。
- イ. 南満州の鉄道を日本にゆずる。
- ウ. 賠償金として約3億円を日本に支払う。
- エ. 樺太(サハリン)の南半分を日本にゆずる。

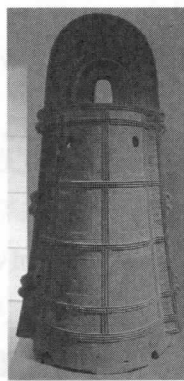
問3. 下線部②に関して、鎌倉時代に生まれた仏教と、その開いた人物の組み合わせが誤っているものを、次のア～エより選び記号で答えなさい。

- ア. 曹洞宗 - 道元
- イ. 浄土宗 - 親鸞
- ウ. 時宗 - 一遍
- エ. 臨済宗 - 栄西

問4. 下線部③に関して、古墳のまわりに並べられていたものを、下のア～エより選びなさい。



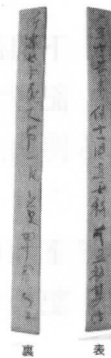
ア



イ



ウ



エ

問5. 下線部④に関して、弥生時代の説明として誤っているものを、次のア～エより選び記号で答えなさい。

- ア. いねが実ると石包丁で穂首がりをして収穫し、住まいの近くに建てた高床倉庫に保管した。
- イ. 米作りの技術とともに中国や朝鮮半島から青銅器や鉄器などの金属器が伝わり、やがてそれらがつくられるようになった。
- ウ. 『漢書』地理誌には、倭の奴国の王が中国に使いを送り、中国の皇帝より金印を授けられたことが書かれている。
- エ. 『魏志』倭人伝によると、2世紀後半、日本では小国どうしが争っていたが、卑弥呼を王にたてたところ戦乱はおさまった。

問6. 下線部⑤に関して、右の図1は縄文時代の人々の住居を復元したものであるが、このような住居を何とよいか答えなさい。



図1

問7. 下線部⑥に関して、徳川家光の将軍在職中におこったできごととして誤っているものを、次のア～エより選び記号で答えなさい。

- ア. 島原・天草一揆^きがおこった。
- イ. 参勤交代が制度化された。
- ウ. 鎖国体制^さが完成した。
- エ. 生類あわれみの令が制定された。

問8. 下線部⑦に関して、徳川吉宗が始めた改革を何とよいか、次のア～エより選び記号で答えなさい。

- ア. 天保の改革
- イ. 安政の改革
- ウ. 寛政^{かんせい}の改革
- エ. 享保^{きょうほう}の改革

問9. 下線部⑧に関して、この後におこった次のア～エのできごとを古い順に並べ、記号で答えなさい。

- ア. 長州藩^{はん}が外国船を砲撃^{ほうげき}
- イ. 日米修好通商条約を結ぶ
- ウ. 日米和親条約を結ぶ
- エ. 桜田門外の変がおこる

問10. 下線部⑨に関して、近郊農業とは何か、長所^{ふく}を含めて説明しなさい。

問11. 下線部⑩に関して、遠洋漁業は1970年代の前半をピークに衰退^{すいたい}しました。その理由を説明しなさい。

問12. 下線部⑪に関して、戦国時代に身分が下の者が、実力で上の身分の者にとってかわることを何とよいか、答えなさい。

問13. 下線部⑫に関して、新井城は現在の油壺マリンパークのあたりに存在していました。図2を見て新井城の地理的な長所は何か、説明しなさい。



図2 (2万5千分の1地形図「三浦三崎」より)

問14. 下線部⑬に関して、1950年に世界でおこった戦争についての説明として正しいものを、次のア～エより選び記号で答えなさい。

- ア. オーストリアの皇太子夫妻がセルビア人青年に暗殺される事件がもとで、イギリスを中心とする三国協商とドイツ・オーストリアを中心とする三国同盟との間で戦争がおこった。
- イ. ベトナムは南北に分かれて独立したが、内戦が始まった。南ベトナム軍を援助したアメリカが、北ベトナムを空爆し、戦争は拡大された。
- ウ. 朝鮮半島の統一をめざす北朝鮮は、北緯38度線をこえて韓国と戦争になった。アメリカ軍を主体とする国連軍が韓国を助け、中国が北朝鮮を助けて戦いが続いた。
- エ. ドイツがポーランドに侵攻すると、ポーランドと同盟を結んでいたイギリス・フランスがドイツに宣戦し、戦争が始まった。翌年にはイタリアがドイツに味方して参戦した。

問15. 下線部⑭に関して、大日本帝国憲法の内容として誤っているものを、次のア～エより選び記号で答えなさい。

- ア. 国民の権利は法律によって制限されることがあった。
- イ. 内閣は天皇に対して責任を持っていた。
- ウ. 国民は天皇に服従し、臣民と呼ばれた。
- エ. 二院制の帝国議会で、貴族院は衆議院より力を持っていた。

問16. 下線部⑮に関して、安土桃山時代の文化の内容として正しいものを、次のア～エより選び記号で答えなさい。

- ア. 千利休はわび茶を大成し、茶の湯を茶道へと高めた。
- イ. 観阿弥かんあみや世阿弥ぜあみは、芸術性の高い能を大成した。
- ウ. 松尾芭蕉まつお ばしゅうが連歌から独立した俳諧を芸術として高めた。
- エ. 『一寸法師』や『浦島太郎うらしまたろう』など、御伽草子おとぎぞうしがつくられた。

問17. 下線部⑯に関して、奈良時代に関する説明として正しいものを、次のア～エより選び記号で答えなさい。

- ア. 桓武天皇かんむは全国に国分寺・国分尼寺こくぶん に じを建てるように命じた。
- イ. 口分田が不足したため、政府は墾田永年私財法こんでんえいねん しざいほうを出し、開墾した土地の私有を認めた。
- ウ. 行基は唐から来日し、律宗を伝え、唐招提寺とうしょうだい じを建てた。
- エ. 清少納言まぐらのそうしの『枕草子』や紀貫之きのつらゆきの『土佐日記』などがつくられた。

問18. 下線部⑰に関して、右の図3の建物の名称と建てた人物の組み合わせとして正しいものを、次のア～エより選び記号で答えなさい。

- ア. 法隆寺ほうりゅう じ－藤原道長ふじわら
- イ. 法隆寺－藤原頼通よりみち
- ウ. 平等院鳳凰堂ほうおう－藤原道長
- エ. 平等院鳳凰堂－藤原頼通



図3

- 2 地形図や地図を見て以下の問いに答えなさい。
 問1. 図1と図2を見て以下の問いに答えなさい。



図1 (2万5千分の1地形図「広島」より)



図2 (20万分の1地形図「広島」より)

(1) 図1中にある下の地図記号は何をあらわしているか、次のア～エより選び記号で答えなさい。

- ア. 税務署 イ. 警察署
ウ. 消防署 エ. 裁判所



(2) 図1中の原爆ドームは、^{しんかんのんばし}新観音橋から見てどちらの方角にあるか、八方位で答えなさい。

(3) 図2中の市役所などがある広島市の中心街は、どのような地形に立地しているか、次のア～エより選び記号で答えなさい。

- ア. 河岸段丘^{だんきゅう} イ. 三角州 ウ. 扇状地^{せんじょう} エ. 盆地^{ぼんち}

問2. 下の図3を見て以下の問いに答えなさい。

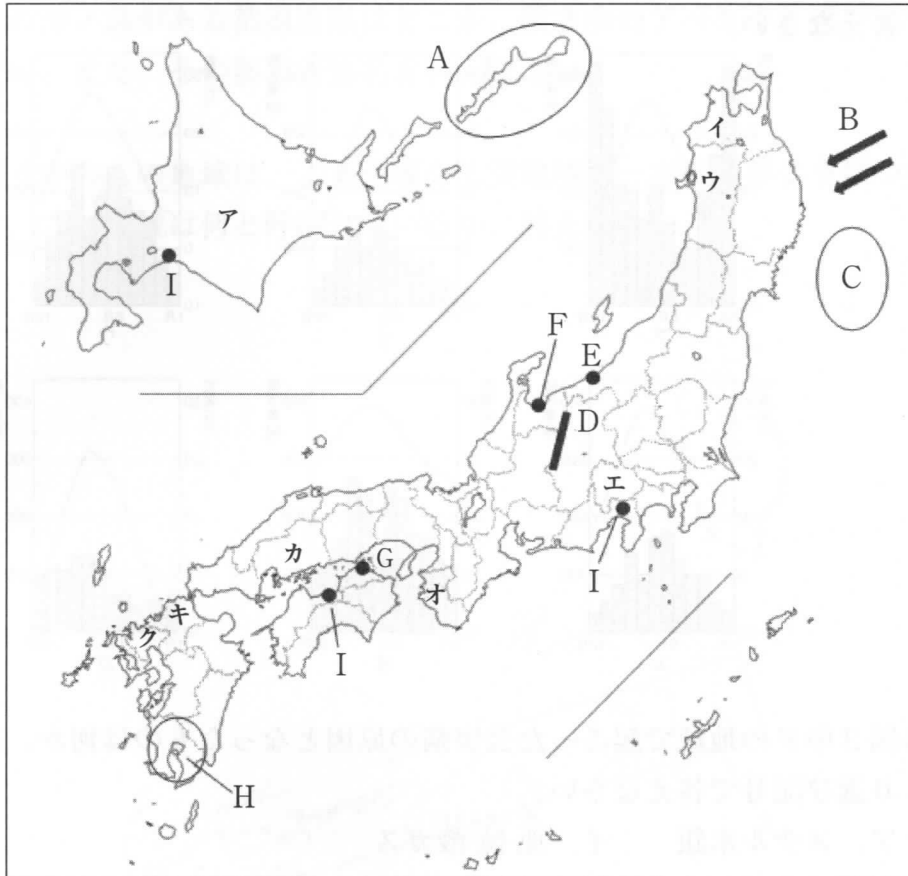
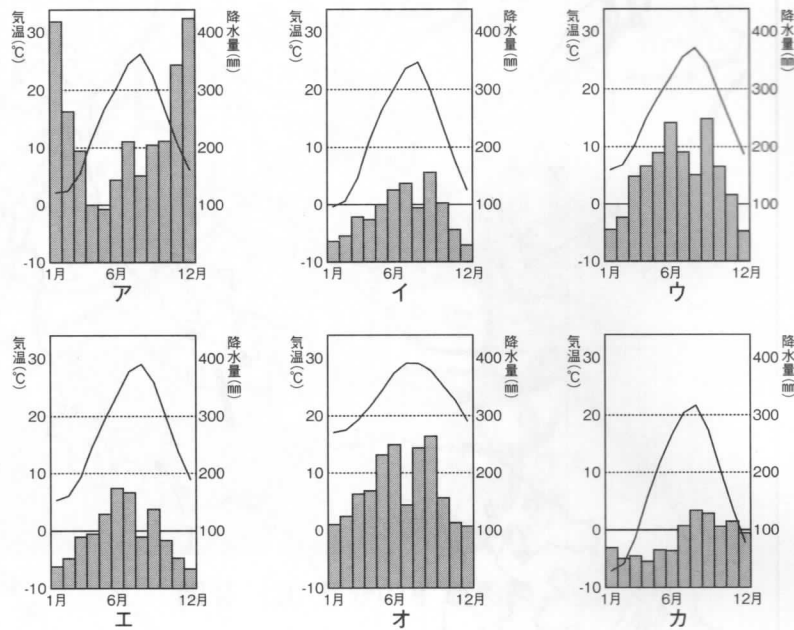


図3

- (1) Aの島は、日本政府が領有権を主張する領域内で最北端の地である。このAの島名を答えなさい。
- (2) Bのやじるしは、初夏から夏にかけて東北にふく冷たい風を示している。この風の名称を答えなさい。
- (3) Cの漁場に関する説明として正しいものを、次のア～エより選び記号で答えなさい。
- ア. 黒潮が流れる漁場で、かつお・まぐろなどがとれる。
 - イ. 対馬海流とリマン海流が流れ込む漁場で、いわし・あじ・ぶり・いか・かになどがとれる。
 - ウ. 広い大陸棚があり、あじ・さば・ぶりなどがとれる。
 - エ. 寒流と暖流が出会う漁場で、さんま・たら・さけ・いか・まぐろなどがとれる。
- (4) Dの山脈は、日本アルプスの中で、特に北アルプスと呼ばれている。この山脈名を、次のア～エより選び記号で答えなさい。
- ア. 木曾山脈 イ. 飛騨山脈 ウ. 鈴鹿山脈 エ. 赤石山脈

(5) 図3中EとGの都市の雨温図はどれか、次のア～カよりそれぞれ選び記号で答えなさい。



(6) 図3中Fの地域で起こった公害病の原因となったものは何か、次のア～エより選び記号で答えなさい。

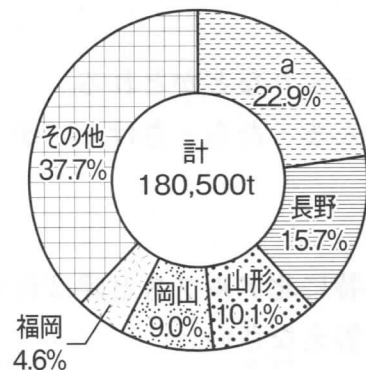
- ア. メチル水銀 イ. ^{ありゅうさん}亜硫酸ガス
 ウ. カドミウム エ. ダイオキシン

(7) 図3中Hの地域は、火山灰でおおわれた台地が広がっている。この台地を何というか答えなさい。

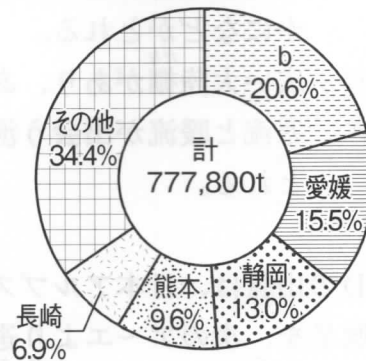
(8) 図3中Iの3つの都市に共通して栄えている工業は何か、次のア～エより選び記号で答えなさい。

- ア. せんい イ. 化学 ウ. 造船 エ. 紙・パルプ

(9) 下のグラフのaとbに当てはまる都道府県を、図3中のア～クよりそれぞれ選び記号で答えなさい。また、その都道府県名を答えなさい。



ぶどうの生産割合(2015年農林水産省より)



みかんの生産割合(2015年農林水産省より)

(10) 昨年、「神宿る島」^{むなかた}宗像・^{おき}沖ノ島と関連遺産群が世界遺産に登録された。この沖ノ島がある都道府県はどこか、図3中のア〜クより選び記号で答えなさい。また、その都道府県名を答えなさい。

問3. 図4中のAの地域は、工業地帯や工業地域が一本の帯のようにつながっています。この地域は何と呼ばれているか、答えなさい。

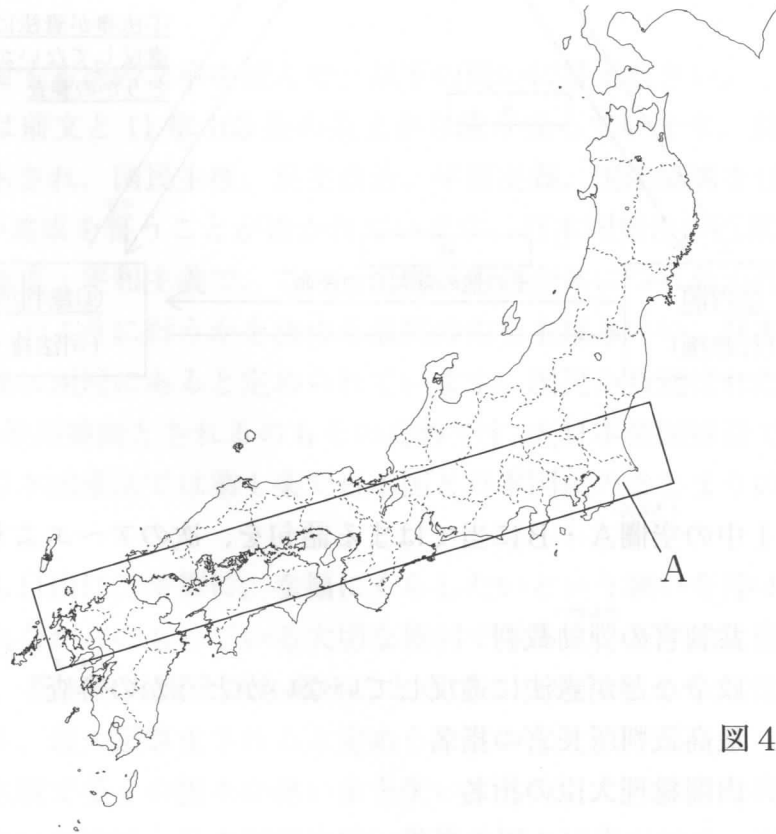


図4

3 以下の問いに答えなさい。

問1. 下の三権分立のしくみの図1を見て、以下の問いに答えなさい。

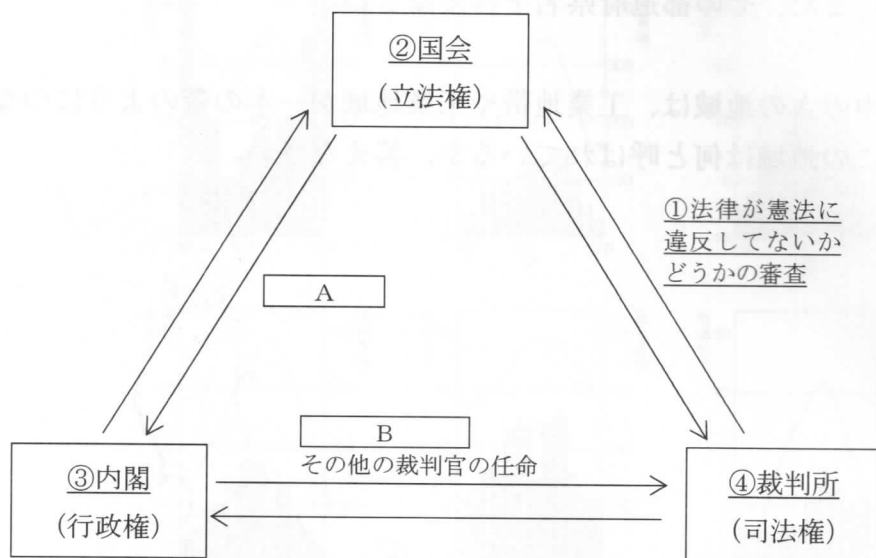


図1

- (1) 図1中の空欄A・Bに当てはまる語句を、次のア～エより選び記号で答えなさい。
- ア. 裁判官の弾劾裁判
 - イ. 政令などが憲法に違反していないかどうかの審査
 - ウ. 最高裁判所長官の指名
 - エ. 内閣総理大臣の指名
- (2) 下線部①に関して、法律が憲法に違反していないかどうかを審査する権限のことを何というか答えなさい。
- (3) 下線部②に関して、国会において衆議院は参議院よりも強い権限があるが、それはなぜか説明しなさい。
- (4) 下線部③に関して、内閣の仕事として誤っているものを、次のア～エより選び記号で答えなさい。
- ア. 予算案を審議して予算を決める。
 - イ. 外国と条約を結ぶなど、外交についての仕事をする。
 - ウ. 天皇の国事行為について、助言と承認を与える。
 - エ. 憲法や法律の決まりを行うための政令を定める。

(5) 下線部④に関して、2009年から行われている裁判員制度に関する説明として誤っているものを、次のア～エより選び記号で答えなさい。

- ア. ひとつの裁判で原則として6人の裁判員が選ばれる。
- イ. 裁判員はやむをえない理由があれば辞退することができる。
- ウ. 裁判員として知った情報は他人に話してもよい。
- エ. 裁判員が選ばれるのは、重い犯罪の裁判に限られる。

問2. 憲法に関する次の文章を読んで、以下の問いに答えなさい。

日本国憲法は前文と11章103条の条文から成り立っています。前文には、憲法を定めた精神が示され、国民主権、民主政治、平和主義、国際協調を日本の理想・目的として、国民が達成を誓うことが書かれています。日本国憲法の三原則は、国民主権・基本的人権の尊重・平和主義で、この三原則は憲法全体につらぬかれています。

国の政治をどのように行うかを定める最高の力を主権といい、日本国憲法では前文と第1条で主権は国民にあると定められています。国民から選ばれた代表で構成される国会が、国の最高機関とされるのもそのためです。大日本帝国憲法では主権者であった①天皇は、日本国憲法では第1条で日本国と日本国民のまとまりの（ A ）と定められています。

人間は誰でも自由に、平等に、幸福に暮らしたいという願いを持っています。これは人間が生まれながらにもっている大切な権利でもあり、基本的人権といいます。日本国憲法では、基本的人権を誰も奪うことのできない権利として保障し、（ B ）に反しない限り、最大限尊重されると定められています。

第二次世界大戦で多くの国々が尊い命を失いました。このような痛ましい戦争を二度と繰り返さないために、日本国憲法は、世界の国々に先がけて、平和への願いを前文と第9条で、戦争の放棄、戦力の不保持、交戦権の否認を明らかにしました。現在、②自衛隊が国内の安全を守り外国からの攻撃や日本の平和と独立を守ることを主な任務としていますが、実際には軍備をそなえた軍隊ともいえるので、国内でもさまざまな意見が出されています。

憲法の改正には慎重な手続きを必要とします。国会で改正の議案が出されると、各議院の総議員の（ C ）の賛成で発議されます。国会が発議した改正案は、国民投票で有効投票数の（ D ）の賛成があれば改正が決まり、天皇が国民の名で公布します。

(1) 文章中の空欄A・Bに当てはまる語句を答えなさい。

(2) 文章中の空欄C・Dに当てはまる語句の組み合わせとして正しいものを、次のア～エより選び記号で答えなさい。

- ア. (C) 過半数 (D) 3分の2以上
- イ. (C) 過半数 (D) 過半数
- ウ. (C) 3分の2以上 (D) 過半数
- エ. (C) 3分の2以上 (D) 3分の2以上

(3) 下線部①について、昨年、天皇の退位を認める特例法が成立しました。これは天皇の皇位継承^{こういけいしょう}などを定めた法に、生前退位^{せぜんたい}についての規定がなかったからです。この皇位継承などを定めた法律を何というか答えなさい。

(4) 下線部②について、昨年の5月にアフリカのある国に派遣されていた自衛隊の施設部隊^{しせつぶたい}が撤退^{てつたい}したが、その国はどこか、次のア～エより選び記号で答えなさい。

- ア. ソマリア
- イ. 南スーダン
- ウ. ナイジェリア
- エ. リビア

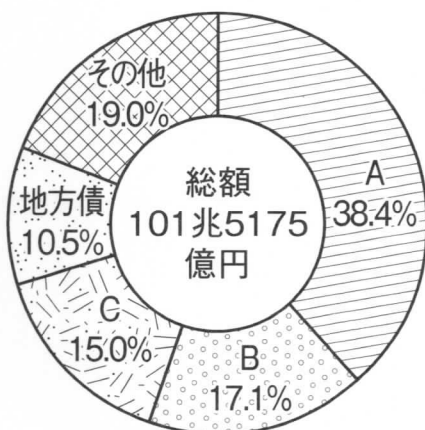
問3. 地方政治や地方財政に関する以下の問いに答えなさい。

(1) 地方政治に関する説明として正しいものを、次のア～エより選び記号で答えなさい。

- ア. 地方議会は住民に選ばれた議員によって構成され、議員の任期は原則として4年である。
- イ. 地方議会は首長に対して、不信任の決議をして辞職を求めることはできない。
- ウ. 住民が首長や議員の解職^{かいしょく}請求^{せいきゅう}ができる制度を、オンブズマン制度という。
- エ. 住民は有権者の3分の1以上の署名で、首長に条例の制定や改廃^{かいはい}を請求することができる。

(2) 下の図2は地方財政の歳入の内訳を示した図です。グラフ中のA～Cに当てはまる歳入の組み合わせとして正しいものを、次のア～カより選び記号で答えなさい。

- ア. A - 地方交付税 B - 国庫支出金 C - 地方税
 イ. A - 地方交付税 B - 地方税 C - 国庫支出金
 ウ. A - 国庫支出金 B - 地方税 C - 地方交付税
 エ. A - 国庫支出金 B - 地方交付税 C - 地方税
 オ. A - 地方税 B - 地方交付税 C - 国庫支出金
 カ. A - 地方税 B - 国庫支出金 C - 地方交付税



(2015年総務省より)
図2