

2020年度

入学試験（1次A）問題

社 会

---

答えはすべて解答用紙に書きなさい。

---

横須賀学院中学校

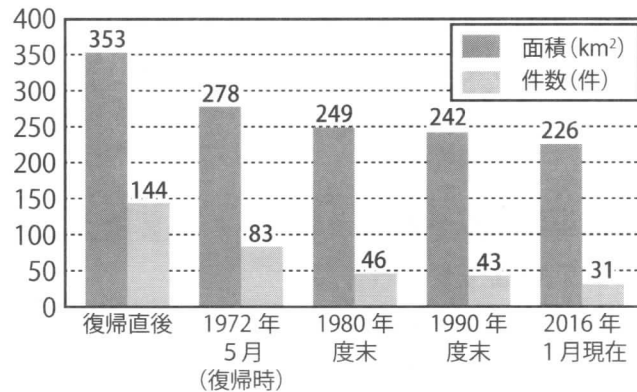
1 短文【A】～【L】は世界遺産（文化遺産、自然遺産）に登録された日本国内のものを説明したものです。以下の問いに答えなさい。

- 【A】19世紀後半、正式に日本の支配が及んだ地域です。それ以前に繁栄した琉球王国のグスクおよびその関連遺産群が登録されました。
- 【B】「柿食えば…」の正岡子規の俳句に登場する世界最古の木造建築物を中心に登録されました。
- 【C】最近、世界遺産に登録された地域です。仁徳陵として考えられている古墳もこの中に含まれています。
- 【D】「黄金の国ジパング」伝説の原因の一つともされる金色堂が登録されている世界遺産群です。中世の仏教信仰をかいま見ることができます。
- 【E】江戸幕府を開いた人物が祭られている建造物を代表に、その周辺の寺社などが登録されました。
- 【F】戦国時代末期から江戸時代前期に最盛期を迎えた鉱山です。ボリビアのポトシに並ぶ産出量だったことから、当時のスペイン国王もその存在を知っていたとされています。
- 【G】独特な生態系が評価されたことで世界遺産に登録されました。戦後、アメリカの統治下にありましたが、1968年、日本に返還されました。
- 【H】「プユニ岬」、「オシンコシンの滝」など、現地の呼称が特徴的です。登録地には、流水の南限の沿岸も含まれています。
- 【I】日本の近代化の象徴の一つとして群馬県の製糸場とそれに関連する遺産群が登録されました。
- 【J】「負の世界遺産」の典型としても知られるものです。毎年8月6日には、近隣の平和記念公園で式典が開かれます。
- 【K】日本で最初に認定された世界遺産の一つです。淡路島より小さい島ですが、標高の最も高い所がおよそ1900mあるため降雨の日が多いことで知られています。
- 【L】明治日本の産業革命の遺産として登録されたものです。南は鹿児島県から北は岩手県まで登録地域は点在しています。

問1. 世界遺産は国産連合の専門機関の一つが認定、登録するものです。この専門機関の名称として正しいものを選び、記号で答えなさい。

ア. ユネスコ    イ. ユニセフ    ウ. アンクタッド    エ. 国連大学

問2. 【A】について、以下のグラフはこの【A】が登録されている都道府県におけるあるものの面積のうつりかわりをしめたものです。あるものとして正しいものを選び、記号で答えなさい。



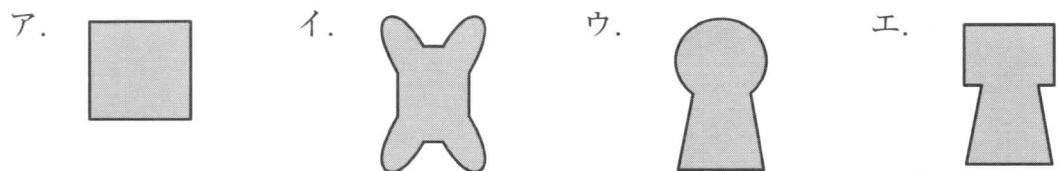
(出典)『平成28年版防衛白書』(一部、問題として改変)

- ア. サンゴ礁    イ. 自衛隊基地    ウ. 在日米軍基地    エ. 公園

問3. 【B】について、この建築物が最初に作られた時期のこととして正しいものを選び、記号で答えなさい。

- ア. 倭の奴国の王が中国の皇帝に使いを送り、中国(後漢)の皇帝(光武帝)より金印を授けられました。
- イ. 聖徳太子(厩戸王)は小野妹子を遣隋使として中国(隋)に送り、「日出ずる処の天子、書を日没する処の天子に致す…」の書き出しで始まる国書を持たせました。
- ウ. 中国(元)は高麗を使いとして、日本にも従うように何度か要求をしましたが、執権北条時宗はこの要求をこばみ、御家人に九州の守りを固めさせました。
- エ. アメリカ東インド艦隊の司令官であるペリーが来航し幕府に開国を求めましたが、幕府はペリーへの返事を1年延ばしました。

問4. 【C】について、下線部の古墳の形として正しいものを選び、記号で答えなさい。



問5. 【D】について、これら仏教信仰に関連する寺社が残っているのは中世末期、この地域を支配した一族の影響があります。この一族の姓として正しいものを選び、記号で答えなさい。

- ア. 楠木    イ. 源    ウ. 平    エ. 藤原

問6. 【E】について、江戸時代のこととして正しいものを選び、記号で答えなさい。

- ア. 武士、農民、町人以外にも芸能者や住むところや服装で制限を受ける人々  
がおり、中には激しい差別を受けた人々も存在しました。
- イ. 徳川吉宗とくがわよしむねに仕えた新井白石あら いはくせきは、生類憐みの令しょうるいあわれを廃止し、むだな支出をお  
さえ幕府の財政のたて直しをはかりました。
- ウ. 杉田玄白すぎ たげんぱくと本居宣長もとおりのりながはオランダ語の人体解剖書かいぼう『ターヘル・アナトミア』  
を翻訳し、『解体新書』を完成させ、蘭学の発展に寄与しました。
- エ. 大隈重信おおくましげのぶは、中国に対して二十一か条の要求を行い、その大部分を中国  
に認めさせました。

問7. 【F】について、下線部の鉱山で最も多く採掘された金属の名称を漢字1文字  
で答えなさい。

問8. 【G】について、この地域が属している都道府県の説明として正しいものを選び、  
記号で答えなさい。

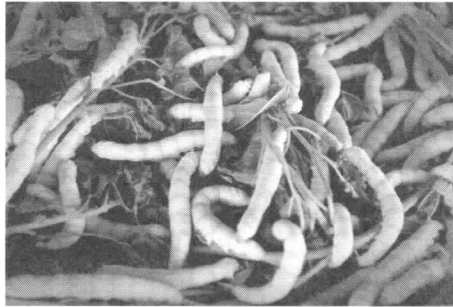
- ア. 沿岸がリアス海岸となっており水産業が盛んですが、内陸部では畜産業  
も盛んで多くの観光客が牧場に訪れています。
- イ. 日本ナシの生産が最も多いことで知られますが、砂丘付近ではラッキョ  
ウやスイカも栽培しています。
- ウ. 日本の首都であり、人口も集中しています。また、観光名所も多く、ス  
カイツリーなど次々と新しいものが建設されています。
- エ. 山陽新幹線の終点であり、九州新幹線の始点である駅は空港にも近く、  
国内・国際の両方にとって交通の要所です。

問9. 【H】について、この地域に居住していた先住民の名称として正しいものを選び、  
記号で答えなさい。

- ア. マオリ      イ. アボリジニー      ウ. クマソ      エ. アイヌ

問10. 【I】について、この工場の作られた糸の原材料に関連するものとして正しいものを選び、記号で答えなさい。

ア.



イ.



ウ.



エ.



問11. 【J】について、同じように「負の遺産」として認定されているものを選び、記号で答えなさい。

ア. アウシュヴィッツ収容所

イ. オペラハウス

ウ. 万里の長城

エ. パルテノン神殿

問12. 【K】について、ここには樹齢が数千年にもなる縄文杉が存在しています。縄文時代の説明として正しいものを選び、記号で答えなさい。

ア. 中国や朝鮮半島から日本に移り住む渡来人により、土木技術や鉄製の武器・農具などが伝わってきました。土器も土師器から須恵器へと変わりました。

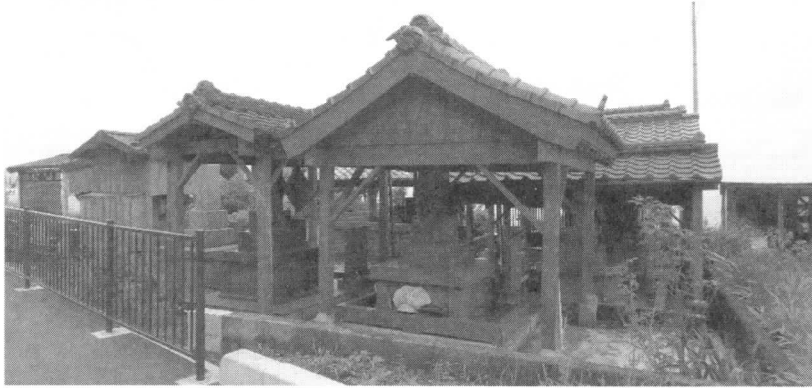
イ. 佐賀県東部の吉野ヶ里遺跡からは環濠集落あとが発見されました。見張り用の物見やぐらあとも発見されていて、周辺のくにと争っていたことがうかがえます。

ウ. 相沢忠洋が群馬県の岩宿遺跡を発見したことで縄文時代の存在が知られるようになりました。この遺跡からは打製石器が発見されました。

エ. 地面を掘り下げた穴住居に5～6人程度で居住していました。狩猟や採集で生活をし、身分の上下や貧富の差はなかったとされます。

問13. 【L】について、登録地の一つである鹿児島<sup>かごしま</sup>県では写真のようにお墓に屋根がついていることが見られます。なぜ、こうした屋根がつけられるのでしょうか、以下の資料を参考にしながら、あなたの考えを書いてください。

【写真】



【資料】



問14. 【A】～【L】に含まれない都道府県を選び、記号で答えなさい。

ア. 北海道      イ. 神奈川県      ウ. 大阪府      エ. 沖縄県

2【 】の語句に関する文章ア.～エ.の中で正しいものを選び、記号で答えなさい。

問1. 【<sup>こうれい</sup>高齢社会】

- ア. 日本では、世界史上にも例を見ない短い期間で高齢者の割合が急増することが予想され、2020年には2人に1人が65歳以上になるといわれています。
- イ. 高齢社会では介護の必要性が高まりますが、賃金の安さや仕事のつらさを理由に介護の職を離れる人も多くなっています。
- ウ. 日本では、2000年から高齢者に必要な介護サービスを行う介護保険制度を始めましたが、その費用の一部は12歳以上の国民が支払う保険料となっています。
- エ. 介護の分野では、人不足を解消するために外国人の看護師や介護福祉士を受け入れる制度ができましたが、その高賃金が社会的問題になっています。

問2. 【災害】

- ア. 日本は複数のプレートに囲まれている造山活動のさかんな地帯にあるので、火山の噴火や地震などがほとんど起こりません。
- イ. 2011年の東日本大震災では、日本の各地から救援活動を行うボランティアの働きが多く見られたことから、この年をボランティア元年と呼んでいます。
- ウ. 近年、突然ある地域に集中して降るゲリラ豪雨<sup>こうう</sup>が、都市部のみならず各地で発生していますが、これまでの治水やダム工事のおかげで大きな被害は全く起きていません。
- エ. 各市町村では自然災害への対策として、予想される被害を示したハザードマップを発行し、住民に対して情報提供を行っています。

問3. 【平和】

- ア. 第二次世界大戦のように多くの尊い命を失う戦争を二度と繰り返さないために、日本国憲法では平和への願いを前文と第13条で明らかにしました。
- イ. 横須賀学院中学校では、中学3年次に自然教室として第一次世界大戦で戦場となった沖縄を訪れ、平和について考えます。
- ウ. 第二次世界大戦後、二度と戦争を行わないために国際連合が設立されましたが、日本は設立当初より加盟しています。
- エ. 世界平和の維持<sup>いじ</sup>のために、国連平和維持活動(PKO)などへの参加を日本はしています。

#### 問4. 【東アジアの国際関係】

- ア. 中国とは、1972年に小泉 純一郎首相が中国を訪問し、日中共同宣言を発表し国交が正常化し、1978年には日中平和友好条約を結びました。
- イ. 韓国とは、1965年に日韓基本条約を結び国交が正常化しましたが、近年、貿易に関する摩擦問題などを抱えています。
- ウ. 北朝鮮とは、2002年に日朝首脳会議で平壤宣言が出され、国交正常化交渉が再開され日本人拉致問題やミサイル発射などの課題も解決されました。
- エ. ロシアとは、北方領土問題を抱えていますが、2020年に4島すべてが返還されるのが約束されています。

#### 問5. 【核、原子力】

- ア. 核兵器のおそろしさを体験した世界でただ一つの国として、日本では核兵器を「もたず、つくらず、もちこませず」という非核三原則を決めています。
- イ. 東日本大震災の時には、福島第一原子力発電所でメルトダウンなどが起き、半径20km圏内に避難指示を出しましたが、現在は住民全員が元の家に帰宅しています。
- ウ. 国際連盟では軍備を減らす一環として、核兵器の所有を限定する核拡散防止条約（NPT）などの採択を行っています。
- エ. 日本は、原子力による発電に代わり、風力や太陽光などの自然エネルギーによる発電を推進したことで、その発電供給量の割合は9割になりました。

#### 問6. 【環境】

- ア. 高度経済成長期、自然や生活環境の破壊により公害問題が起きました。特に、水俣病、四日市ぜんそく、イタイイタイ病、足尾銅山鉱毒病は四大公害病と呼ばれます。
- イ. 1972年に国連人間環境会議が「かけがえのない地球」をスローガンにストックホルムで開催され、国連では初めて環境問題をテーマに議論しました。
- ウ. 1997年の地球温暖化防止会議では、先進国の温室効果ガスの排出量の削減目標を定めた大阪議定書が採択され、2005年に発効されました。
- エ. 日本では2001年より環境庁を設け、公害だけでなくあらゆる環境問題に対応するために環境基本法を定めました。



**問7. 【国民主権】**

- ア. 日本では、大正デモクラシーの影響もあり、戦前より18歳以上の男女普通選挙が実施されています。
- イ. 秘密選挙とは、投票者に対して立候補者のマニフェストや生まれなどを秘密にしたまま実施する選挙のことです。
- ウ. 新聞やテレビは世論の形成に大きな影響を与えるので、その情報は公平かつ正しいものであることが求められます。
- エ. 衆議院議員および参議院議員の選挙は、どちらも被選挙権は35歳以上となっています。

**問8. 【地方自治】**

- ア. 地方公共団体は、法律の範囲内にてその地域の政治を民主的・自主的に行うことから、「地方自治は民主主義の学校」と呼ばれています。
- イ. 知事や市町村長は住民による選挙で選ばれ、任期は6年になっています。
- ウ. 住民は有権者の2分の1以上の署名<sup>しよめい</sup>を得ることで、首長<sup>しゅちょう</sup>に対して条例の制定、改定や廃止を請求することができます。
- エ. 国が、特定の地域にだけ適用される特別法を作る場合、国民全体の投票にて過半数の同意を得ることが必要です。

3 以下の文章を読み、それに関連する問題に答えなさい。

【1】

愛知県で開かれている国際芸術祭「あいち（ A ）2019」の企画展「表現の不自由展・その後」が中止になった問題で、芸術監督を務めるジャーナリストの津田大介氏が2日、東京都千代田区ちよだの日本外国特派員協会いあんふで記者会見しました。津田氏は、企画展が取りやめになった大きな原因について、「職員の疲弊ひへい」を挙げ、政治家の圧力を否定しました。また、自分自身の責任に関する問題については発言しませんでした。

芸術祭は8月1日に始まりましたが、企画展に元慰安婦いあんふを象徴する「平和の少女像」や、昭和天皇しやうぞうの肖像を燃やすような映像が展示され、問題となりました。実行委員会事務局に対する脅迫も寄せられ、同月3日で企画展の展示は取りやめとなりました。愛知県はその後、検証委員会を設置し、中止に至った経緯けいゐなどについて調査を進めています。

問1.（ A ）には「3年に1度」という意味の語句が入ります。適切な語句を選び、記号で答えなさい。

- ア. アニユアル                      イ. クアドリエンナーレ  
ウ. ビエンナーレ                    エ. トリエンナーレ

【2】

「授業数が日本の半数以下でPISA1位の（ B ）」

ひと昔前まで、北欧の（ B ）は福祉国家としての印象が強かったのですが、近年は教育の質の高さに注目が集まっています。学校教育では、日本に比べて（ B ）の授業数が半分以下にも関わらず、PISA（15歳児童の学習到達度国際比較かく）において世界1位を達成しています。

小学校から大学に至るまで無償で教育を受けることができ、合理的な人生観を育む（ B ）の教育法にはどんな特徴があるのでしょうか。

8月18日に「テストも運動会も制服もいらない?! 本当の教育に必要なものを考える」と題して開催されたイベントには、ヘルシンキ大学非常勤教授ひじょうきんで『（ B ）の教育はなぜ世界一なのか』著書の岩竹美加子氏と、『PTA不要論』の著者として知られるノンフィクション作家の黒川祥子氏が登壇しました。参加者とともに、日本の教育を見つめ直すきっかけとなるような議論が行われました。

問2.（ B ）には2019年で日本との国交70周年を迎える国が入ります。適切な語句を選び、記号で答えなさい。

- ア. フィンランド                    イ. オーストリア  
ウ. インドネシア                    エ. アルジェリア

### 【3】

横浜市で8月28日開幕する第7回（ C ）開発会議（TICAD）での話し合いの成果をまとめた文章である「横浜宣言」の素案が27日、明らかになりました。

「横浜宣言」には、違法な漁業などに対応するため、「法の支配に基づく海洋秩序の維持」の必要性も含まれています。具体的には、モーリタニアやセネガルなどの（ C ）沿岸の海洋にも進出する中国を念頭に置いた内容です。

素案は「経済改革・ビジネス環境改善」「持続可能で強靱な社会」「平和と安定」の3本柱で構成したもので、首脳間の討議を経て、会議最終日の30日にこの文章を採択する運びです。

（ C ）では、中国から過大な融資（借金）を受け、その債務返済が滞り、経済・政治面で主導権を奪われる「債務のわな」に陥る国が相次いでいます。エチオピアなどはその典型的な例です。素案は「質が高く経済性のあるインフラ整備が持続可能な経済改革の基礎となる」と主張し、（ C ）諸国への影響力を強める中国を暗にけん制しました。また、（ C ）に対する民間の融資の拡大も重くみており、企業活動をより活発化させるために、日本も協力していくことが記されています。

問3. （ C ）に当てはまる語句を選び、記号で答えなさい。

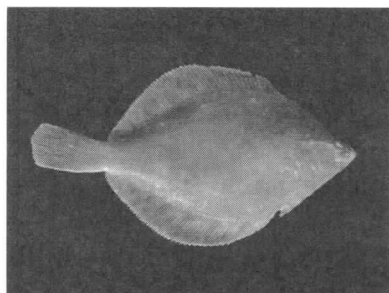
ア. アフリカ      イ. アメリカ      ウ. ヨーロッパ      エ. アジア

【4】

日本は6月30日、( D ) の資源管理を担う国際捕 ( D ) 委員会 (IWC) から脱退しました。商業捕 ( D ) 再開を目指して反捕 ( D ) 国と議論を重ねてきましたが、こう着状態が続き、将来の展望を描けないと判断したためです。脱退に伴い、来月1日には日本の領海と排他的経済水域 (EEZ) 内で、31年ぶりに IWC が認めていない商業捕 ( D ) の再開に踏み切ります。

問4. ( D ) に当てはまる語句が示す生き物として正しい図を選び、記号で答えなさい。

ア.



イ.



ウ.



エ.



【5】

2019年10月1日より消費税が増税されました。そもそも消費税は1989年に日本では初めて導入されたもので、当初は3%でしたが、今回は三度目の増税です。今回の増税では初めて「軽減税率」を導入し、食品や新聞の一部の税率は増税前の税率のままとしました。また、中小規模の小売店などでクレジットカードや電子マネーなどのキャッシュレス決済をすると、支払い額の最大5%がポイントとして戻ってくる「ポイント還元制度」を2020年6月末までの9カ月間限定で実施することとなりました。

問5. 2019年10月1日より「軽減税率」対象外のもの消費税率が何パーセントになりましたか、解答欄に当てはまるよう数字で答えなさい。